



WORLD OVERVIEW OF CONSERVATION APPROACHES AND TECHNOLOGIES

PANORAMA MONDIAL DES APPROCHES ET TECHNOLOGIES DE CONSERVATION

Une structure pour  
la Documentation et l' Evaluation de  
la Gestion Durable des Terres

# APPROCHES

## Questionnaire de base

**Questionnaire WOCAT**  
**Version révisée 2008**

Code de l'Approche					
QA					
	code pays			chiffre consécutif	

# WOCAT

**Une Structure pour  
la Documentation et l'Evaluation  
de la Gestion Durable des Terres**



Dans le cadre de la gestion durable des terres (GDT, en anglais : *SLM, Sustainable Land Management*)

La **vision de WOCAT** est que les terres et les moyens d'existence sont améliorés au travers du partage et de l'amélioration des connaissances sur la gestion durable des terres.

La mission de WOCAT est d'offrir un appui au processus d'innovation et de prises de décision dans le domaine de la gestion durable des terres, et en particulier en connexion avec la Conservation de l'Eau et des Sols (CES). Cela est réalisé en :

- établissant des liens entre les parties prenantes
- analysant et synthétisant les expériences et indications cadres
- renforçant les capacités et les connaissances
- développant et utilisant des outils standardisés pour documenter, faire des suivis, évaluer, partager et utiliser les connaissances.

**Le groupe cible de WOCAT** est l'ensemble des spécialistes de la gestion durable des terres :

- au niveau du terrain, il inclut les conseillers agricoles, les responsables de projets, les exploitants agricoles
- au niveau (sub-)national, il inclut les planificateurs, créateurs de projets, les décideurs, les chercheurs
- au niveau régional et mondial, il inclut les planificateurs de programmes internationaux, les donateurs.

<b>Editeurs :</b>	Hanspeter Liniger, Gudrun Schwilch, Mats Gurtner, Rima Mekdaschi Studer, Christine Hauert, Godert van Lynden et Will Critchley
<b>Dessins &amp; Figures :</b>	Karl Herweg, Mats Gurtner
<b>Relecture :</b>	Ted Wachs, Mats Gurtner
<b>Mise en page :</b>	Mats Gurtner
<b>Traduction :</b>	Barbara de Choudens (Dimension Sud), Anneke Trux (OSS), Dietmar Schorlemer (OSS), Charles Biolders (ICRISAT). Dr K.Werdenberg/Dr D.Guenat (ACADE, Bussigny/Lausanne), Anne Zimmermann (CDE)
<b>Copyright © 2008</b>	WOCAT
<b>Coordination:</b>	<b>Comité mondial de pilotage WOCAT</b> CDE - Centre for Development and Environment, Berne, Suisse; FAO - Food and Agriculture Organization of the United Nations, Rome, Italie; ISRIC - International Soil Reference and Information Centre, Wageningen, Pays-Bas.
<b>Contact :</b>	<b>WOCAT, CDE, Hallerstrasse 10, 3012 Berne, Suisse,</b> Tel +41 31 631 88 22, Fax +41 31 631 85 44, e-mail: <a href="mailto:wocat@giub.unibe.ch">wocat@giub.unibe.ch</a> <a href="http://www.wocat.net">http://www.wocat.net</a>

# Introduction au questionnaire

**La Gestion Durable des Terres (GDT) dans le contexte WOCAT** est définie comme l'utilisation des ressources des terres, incluant les sols, l'eau, les plantes et les animaux, dans le but de produire des biens permettant de satisfaire les besoins humains changeants tout en préservant le potentiel productif à long terme de ces mêmes ressources et le maintien de leurs fonctions environnementales.

Le but ultime de ce programme est d'améliorer l'efficacité de la GDT en analysant des expériences de terrain. Pour arriver à cela, nous souhaitons mieux comprendre les raisons de réussite d'une expérience grâce à la GDT, qu'elle ait été introduite via des projets ou qu'elle trouve son origine dans des systèmes traditionnels. Avec la GDT, WOCAT s'est principalement concentré sur les efforts pour prévenir et réduire la dégradation des terres à travers les technologies de conservation et leurs approches de mise en place.

Il est nécessaire d'analyser non seulement des exemples dits « réussis », mais également ceux qui pourraient être considérés - au moins partiellement - comme des échecs. Les raisons d'un échec sont toutes aussi importantes pour notre analyse.

## Trois questionnaires

WOCAT a développé un jeu de trois questionnaires pour analyser et évaluer la GDT :

- *Un questionnaire sur les technologies de GDT (QT)*
- *Un questionnaire sur les approches de GDT (QA)*
- *Un questionnaire sur la cartographie de la GDT (QM)*

**Le questionnaire sur les Technologies de GDT (QT)** aborde les questions suivantes : **quelles** sont les caractéristiques de la technologie, **où** est-elle utilisée (environnement naturel et humain), **quel** impact a-t-elle ? Celui-ci se décompose en trois parties principales : 1. Informations générales 2. Caractéristiques de la Technologie de GDT 3. Analyse de la Technologie de GDT.

Une technologie de GDT consiste en une ou plusieurs pratiques appartenant aux catégories suivantes :

- **pratique agronomique** (ex : cultures intercalaires, labour en courbes de niveau, paillage)
- **pratique biologique** (végétale) (ex : plantation d'arbres, haie vive, bandes herbeuses)
- **structure physique** (ex : talus ou diguette étagée, terrasse en courbe de niveau)
- **mode de gestion** (ex : changement d'utilisation des terres, terrain clôturé, pâturage tournant)

Toutes les **combinaisons** de ces mesures, lorsqu'elles se complètent et s'améliorent entre elles, constituent une composante de la technologie de GDT.

Les critères d'identification et des exemples de technologies sont donnés dans le questionnaire de base Technologies de GDT aux pages QT1 et QT7.

**Le questionnaire sur les Approches de GDT (QA)** aborde les questions suivantes : **comment** la réalisation a-t-elle été menée à bien et **par qui** ? Celui-ci se décompose en trois parties principales : 1. Informations générales 2. Caractéristiques de l'Approche de GDT 3. Analyse de l'Approche de GDT.

Une Approche de GDT définit les façons et les moyens employés pour promouvoir et réaliser une Technologie de GDT et pour permettre à celle-ci de réaliser une utilisation plus durable de l'eau et des sols. Une 'Approche de GDT' telle que définie dans WOCAT, fait référence à une activité spécifique de conservation des terres, quelle soit dans un programme/projet officiel, un système traditionnel ou qu'elle entraîne des modifications dans un système de production vers une gestion plus durable de l'eau et des sols. Les éléments d'une approche de GDT sont les suivants : **tous les participants** (décideurs, administrateurs, experts, techniciens exploitants, c-à-d. tous les acteurs à tous les niveaux), **les intrants et les moyens** (financiers, matériels, législatifs, etc.) et le **savoir-faire** (technique, scientifique, pratique). Une approche peut comprendre **différents niveaux d'intervention** qui vont d'une exploitation agricole individuelle à une communauté paysanne, un système de vulgarisation, une administration régionale ou nationale ou encore du niveau politique au niveau international. Avec les activités de GDT introduites via des projets ou programmes, WOCAT inclut également les pratiques de conservation locales (traditionnelles) ainsi que les adoptions ou adaptations spontanées de Technologies de GDT. **Dans le cas d'un projet, nous nous concentrons uniquement sur les éléments du projet liés directement ou indirectement à la conservation des terres.**

**Le questionnaire sur la Cartographie de la GDT (QM)** cherche à localiser géographiquement où sont situés les problèmes de dégradation ainsi que leurs solutions. Il est divisé en cinq parties : 1. Le spécialiste participant 2. Le système d'utilisation des terres 3. La dégradation des terres par système d'utilisation des terres 4. La conservation des terres par système d'utilisation des terres 5. Les recommandations d'expert.

Ces trois questionnaires (QT, QA et QM) sont complémentaires. Les informations obtenues fourniront une base d'information / base de données pour le développement et l'évaluation de la GDT. Le processus d'analyse et d'évaluation est fondé sur les informations et connaissances fournies par un noyau de spécialistes et plus largement par l'ensemble de la communauté mondiale, impliqués dans la GDT.

### ***Le questionnaire de base et les modules***

WOCAT a développé un système de questionnaire modulaire dont l'objectif est de répondre aux besoins des différents groupes d'utilisateurs. Les questionnaires de base sur les technologies et les approches contiennent les questions-clefs sur la Gestion Durable des Terres (GDT), qui forment la base de la méthodologie WOCAT.

La structure est flexible et ouverte à des thèmes supplémentaires (non couverts dans les questionnaires standardisés WOCAT) : d'autres modules peuvent être ajoutés en fonction des intérêts et besoins spécifiques de chacun, par exemple des modules sur la 'Biodiversité', la 'Capture du carbone', etc. La réalisation de ces modules supplémentaires est à l'initiative des partenaires intéressés qui peuvent aussi compter sur la collaboration de WOCAT.



## Veuillez lire ces notes avant de remplir le questionnaire !

- Il est recommandé que le questionnaire soit rempli par une **équipe de spécialistes de la GDT** qui possèdent différentes formations et expériences et qui sont familiers des détails des technologies de GDT (techniques, financiers, socio-économiques).
- **Ne vous laissez pas décourager par le nombre de page !** Dans certains cas, l'information sera facile à obtenir, dans d'autres, aucune donnée fiable ne sera disponible. Dans ce dernier cas, nous vous demandons de fournir la meilleure estimation possible, fondée sur votre jugement professionnel.
- **Les parties grisées** correspondent aux questions auxquelles il faut répondre. Les parties claires sont les explications ou les exemples.
- Veuillez répondre à toutes les questions. Si l'information n'est pas disponible ou si certaines questions ne sont pas applicables, veuillez toujours indiquer 'n/a'. Veuillez noter que dans tout le questionnaire, les réponses valables sont les suivantes :

☒ **Les cases carrées doivent toujours être cochées!** S'il n'est pas mentionné "plusieurs réponses possibles", ne cochez qu'une seule case !  
**Utiliser autant que possible les cases ou lignes de 'commentaires / remarques / spécifier' !**

☐ **Les cases rondes doivent toujours faire l'objet d'un classement !** Il est possible d'avoir un même rang de classement pour plusieurs choix mais il n'est pas nécessaire de remplir toutes les cases.  
Utiliser un classement allant de 1 à 3 au maximum.  
  
1 = très important/ dans une large mesure  
2 = important/ dans une mesure modérée  
3 = peu important / dans une faible mesure

- **Faites appel à la documentation existante et demandez conseil auprès d'autres spécialistes de la GDT et des exploitants agricoles autant que possible dans le but d'améliorer la qualité des données. Utilisez ce questionnaire comme un outil d'évaluation de vos propres activités de GDT. Souvenez-vous que la qualité des résultats dépend entièrement de la qualité de vos réponses.**
- Utilisez les définitions données dans ce document même quand celles-ci dévient de vos propres définitions nationales (par ex. utilisation des terres, classes de pentes, etc.)
- Si vous n'avez pas assez de place pour répondre aux questions, utilisez les pages vides à la fin du questionnaire. N'oubliez pas d'indiquer par une note de bas de pages la référence exacte à la question. Veuillez également, nous envoyer de bonnes illustrations techniques, des photographies, descriptions, références, etc.
- Un questionnaire doit être rempli pour chaque Approche et chaque Technologie de GDT. N'oubliez pas de donner à ce questionnaire un code (voir la page de garde de ce document et la page QT1).
- Le questionnaire a été conçu pour décrire des technologies de GDT. Néanmoins, il peut être également employé pour des pratiques de gestion et d'utilisation des terres qui n'ont pas été déclarées comme des pratiques de GDT. Si l'objectif est de comparer la situation x (après ou avec les mesures de GDT) à la situation y (avant ou sans les mesures de GDT), veuillez remplir alors deux questionnaires séparés. Le questionnaire x doit être complété entièrement. Dans le questionnaire y, seules les questions différentes du questionnaire x doivent être complétées. Relier les deux questionnaires par leur code (par ex. SW105a et SW105b).
- Une approche doit être liée à une (ou plusieurs) technologie(s) de GDT.
- Un questionnaire sur les technologies et son questionnaire correspondant sur les approches décrivent ensemble une étude de cas pour une zone géographique sélectionnée.
- Nous vous serions grés de remplir le questionnaire **avec soin et lisiblement**.
- Veuillez saisir les informations dans la base de données DB en ligne WOCAT sur le site [www.wocat.net/databs.asp](http://www.wocat.net/databs.asp)

## Table des matières

	<b>Page</b>
<b>Introduction</b>	<b>i-iv</b>
<b>Partie</b>	
<b>1 Informations générales</b>	
1.1 Spécialiste(s) de GDT participant(s)	QA 1
1.2 Brève identification de l'approche de GDT	QA 1
1.3 Information sur la zone géographique	QA 2
<b>2 Caractéristiques de l'approche de GDT</b>	
2.1 Description, objectifs et fonctionnement	QA 4
2.2 Participation	QA 10
2.3 Financement	QA 11
2.4 Assistance technique et promotion	QA 12
2.5 Assistance externes matérielles / subventions	QA 13
<b>3 Analyse de l'approche de GDP</b>	
3.1 Méthodes de suivi et d'évaluation	QA 15
3.2 Analyse de l'impact	QA 16
3.5 Conclusions	QA 19
<b>Annexes Documentation</b>	
A 1 Documentation disponible	QA 22
T 2 Evaluation du questionnaire	QA 23
T 3 Informations supplémentaires	QA 24

# PARTIE 1: INFORMATIONS GENERALES

La partie 1 est conçue pour recueillir les informations sur la zone où l'approche de gestion durable des terres (GDT) a été utilisée ainsi que sur les personnes qui ont employé cette approche.

## 1.1 Spécialiste(s) de GDT participant(s)

Veuillez indiquer le numéro de code de ce questionnaire en première page.

Si plusieurs spécialistes sont impliqués, veuillez n'inscrire que le nom de la personne ressource principale ainsi que son affiliation et indiquer en annexe 1 le nom des autres spécialistes.

Nom de famille :	Prénom(s) :	femme : <input type="checkbox"/>
.....	.....	homme : <input type="checkbox"/>
<b>Institution et adresse actuelles:</b>		
Nom de l'institution : .....		
Adresse de l'institution : .....		
Code Postal : .....	Ville : .....	
Province / Région : .....	Pays : .....	
Tél. : .....	Fax : .....	E-mail : .....
<b>Adresse permanente:</b> .....		
Code Postal : .....	Ville : .....	
Province / Région : .....	Pays : .....	

Veuillez confirmer ci-après, que les institutions, les projets, etc. auxquels il est fait référence ne s'opposent pas à l'utilisation et à la diffusion de ces informations par WOCAT.

Date : ..... Signature : .....

## 1.2 Brève identification de l'approche de GDT (voir les définitions page i)

Pays : .....

Code de l'approche 

--	--	--	--	--	--

Code de l'approche : cases 1-3: code pays ; cases 4-6: chiffres consécutifs donnés lors de la saisie du questionnaire dans la base de données.

**1.2.1 Nom commun de l'approche de GDT :** .....

Ne pas employer exactement le même nom que celui employé pour la Technologie correspondante, essayer de nommer la principale caractéristique de l'approche (nom du projet / programme / initiative, nom de la mise en place / de la méthode de vulgarisation, de la méthode de promotion employée...)

**1.2.2 Nom(s) local(aux) ou autre(s) nom(s) (indiquer la langue) :** .....

### 1.2.3 Les principales technologies de GDT développées par cette approche ont besoin d'être décrites dans des questionnaires WOCAT séparés. Indiquer ces technologies de GDT et leurs auteurs respectifs.

WOCAT recommande que vous remplissiez d'abord le questionnaire Technologie et que vous limitiez la description de l'approche à la(les) technologie(s) décrite(s).

Nom de la technologie :	Auteur :	Code questionnaire:
1. ....	.....	QT ___   ___
2. ....	.....	QT ___   ___
3. ....	.....	QT ___   ___

### 1.2.4 L'approche se concentrait-elle...

seulement sur la conservation ? ☐ ou principalement sur la conservation et aussi sur d'autres activités ? ☐  
ou principalement sur d'autres activités ? ☐

Donner les mots-clés des autres activités : .....  
.....

☒ **Les cases carrées doivent toujours être cochées!** S'il n'est pas mentionné "plusieurs réponses possibles", ne cochez qu'une seule case ! Utiliser autant que possible les cases ou lignes de 'commentaires / remarques / spécifier' !

WOCAT se restreint exclusivement aux éléments de l'approche qui sont en rapport avec la GDT (voir l'introduction en page i).

## 1.3 Information sur la zone

Si vous avez déjà rempli un questionnaire sur des Technologies de GDT qui ont été mise en œuvre sous cette approche, référez-vous aux informations données ici en page QT3.

### 1.3.1 Définir la zone où l'approche de GDT a été (ou est encore) mise en œuvre :

Etat / Province : ..... District/ Région/ Commune : .....

Superficie totale de la zone de l'approche de GDT ..... km<sup>2</sup>

Si la superficie précise n'est pas connue, indiquer approximativement :

< 0.1 km <sup>2</sup> (10 ha)	<input type="checkbox"/>	100 km <sup>2</sup> - 1,000 km <sup>2</sup>	<input type="checkbox"/>
0.1 - 1 km <sup>2</sup>	<input type="checkbox"/>	1,000 km <sup>2</sup> - 10,000 km <sup>2</sup> -	<input type="checkbox"/>
1 - 10 km <sup>2</sup>	<input type="checkbox"/>	> 10,000 km <sup>2</sup>	<input type="checkbox"/>
10 - 100 km <sup>2</sup>	<input type="checkbox"/>		

Commentaires : .....  
.....  
.....  
.....

**Zone de l'approche de GDT :** C'est la zone où l'approche de GDT incluant sa(ses) technologie(s) de GDT a déjà été utilisée et mise en œuvre. Cette zone est souvent définie par des unités administratives, des caractéristiques géographiques ou limites de bassins versants ; par conséquent elle diffère de la zone de la technologie (définie comme une zone où la technologie est précisément appliquée, voir QT3).



**1.3.2 Fournir les coordonnées en latitude et longitude du centre de la zone de conservation**

Il est également possible d'indiquer les contours qui délimitent la zone de conservation ou de donner le fichier .kmz de GoogleEarth (comprenant une 'placemark' ou un 'polygone').

Centre latitude : .....

Centre longitude : .....

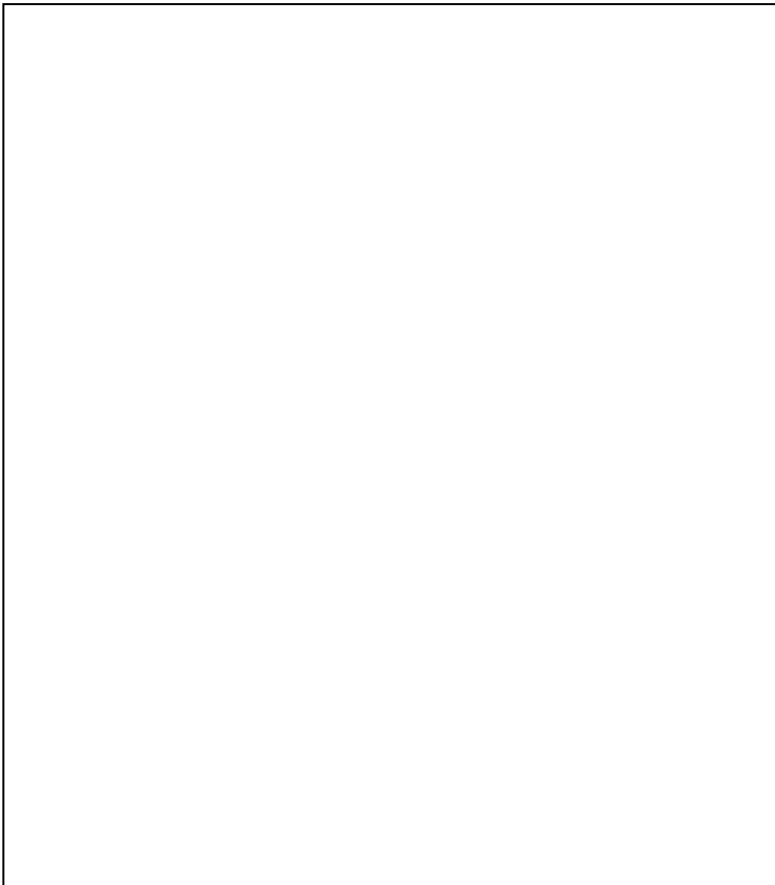
Points contours ou fichier GoogleEarth : .....

GoogleEarth : télécharger la version gratuite sur <http://earth.google.com/>

**1.3.3 Veuillez fournir des photographies / diapositives présentant l'approche**

*Montrer les parties prenantes en interaction avec chacune des autres / mise en place / en formation, etc.*

*Fournir au moins deux photos. Une explication (description) est demandée pour chaque photo remise ! Celles-ci doivent être de grande qualité. Pour les photos digitales, la résolution maximale est demandée.*


**Explication de la photo**

Description: .....

.....

.....

.....

.....

.....

Localisation .....

.....

Distr./Prov./Etat: .....

Date: .....

Auteur: .....

Adresse: .....

.....

*Note: Fournir la même information pour chaque photo remise!*

## PARTIE 2: CARACTERISTIQUES DE L'APPROCHE DE GDT

Dans cette partie et dans les suivantes, il vous est demandé de fournir des informations précises sur l'approche de GDT. Celle-ci peut concerner une ou plusieurs technologies de GDT que vous ou un de vos collègues avez décrite(s) en détail dans un questionnaire séparé sur les Technologies (QT).

Etant donné que toutes les techniques de conservation des terres ne sont pas toujours réalisées selon des méthodes de projet/programme formels, vous pouvez aussi utiliser cette section pour décrire une approche informelle par exemple pour l'exécution de technologies locales/ traditionnelles. Dans ce cas, laissez de côté les questions 2.1.2. mais essayez de répondre aux autres questions.

Les questions sont au passé puisque WOCAT fait l'évaluation de ce qui a déjà été achevé.

### 2.1 Description, objectifs et fonctionnement

#### 2.1.1 Description

En 1.2.1 et 1.2.2, vous avez indiqué le nom et les mots-clefs de l'approche. Donnez ci-après une définition et une description concise de celle-ci.

##### 2.1.1.1 Définition de l'approche de GDT (en une phrase)

.....

.....

.....

.....

La définition de l'approche est très importante car elle permettra à n'importe qui recherchant dans la base de données de poursuivre ou non sa lecture. Celle-ci doit donner les caractéristiques-clefs (mots-clefs) de l'approche.

Une **Approche de GDT** définit les façons et les moyens employés pour promouvoir et réaliser une Technologie de GDT et pour permettre à celle-ci de réaliser une utilisation plus durable de l'eau et des sols. Une 'Approche de GDT' telle qu'elle est définie dans WOCAT, fait référence à une activité spécifique de conservation, qu'elle soit dans un programme/projet officiel, un système traditionnel ou qu'elle entraîne des modifications dans un système de production vers une gestion plus durable de l'eau et des sols. Les éléments d'une approche de GDT sont les suivants :

- Les parties prenantes / les **participants** (décideurs, administrateurs, experts, techniciens exploitants),
- les **intrants** et les **moyens** (financiers, matériels, législatifs, etc.) et
- le **savoir-faire** (technique, scientifique, pratique et les détenteurs du savoir-faire).

Une approche peut comprendre **différents niveaux d'intervention** qui vont d'une exploitation agricole individuelle à une communauté paysanne, un système de vulgarisation, une administration régionale ou nationale ou encore du niveau politique au niveau international. Avec les activités de conservation des terres introduites via des projets ou programmes, WOCAT inclut également les pratiques locales (traditionnelles) de conservation ainsi que les adoptions ou adaptations spontanées de Technologies de GDT. Dans le cas d'un projet, nous nous concentrons uniquement sur ces éléments-ci du projet, autrement dit sur tous les éléments directement ou indirectement en rapport avec la conservation des terres.

##### 2.1.1.1 Donner un résumé détaillé de l'approche et de ses principales caractéristiques

Assurez-vous que la description contient bien toutes les caractéristiques clefs / données détaillées et distinctes qui différencient cette approche des autres approches possibles, ses objectifs, la méthode employée, les étapes de mise en place, le rôle des participants. Ce résumé doit fournir une illustration concise et détaillée vue de l'extérieur. Après avoir parcouru tout le questionnaire, revenez à cette section puis révisez-la et complétez-la. Essayez de ne remplir que la partie ombrée sans trop dépasser...

Buts/ Objectifs : .....

.....

.....

.....

.....

Méthodes : .....

Étapes de réalisation : .....

\*Rôle des parties prenantes : .....

[illegible]

\* Si cela est pertinent, indiquer le genre, le statut, l'appartenance ethnique et mentionner qui a accepté / résisté, qui a bénéficié / a été exclu de cette approche et si la participation était acquise.

**2.1.1.3 Indiquer le type d'approche de GDT**

traditionnel / local ? ☐

initiative récente locale/ innovation ☐

fondé sur un projet / programme ☐

autre (spécifier) : ..... ☐

**2.1.1.4 Démarrage de l'approche : ..... (année).**

Si l'approche a été menée au sein d'un projet, indiquer la date de la fin du projet : ..... (année)

**2.1.1 Fournir si possible, un organigramme/ tableau d'organisation**

Indiquer les acteurs importants intervenant dans l'approche, leur fonction, les interactions, les stades/phases de mise en œuvre, etc.

Description .....

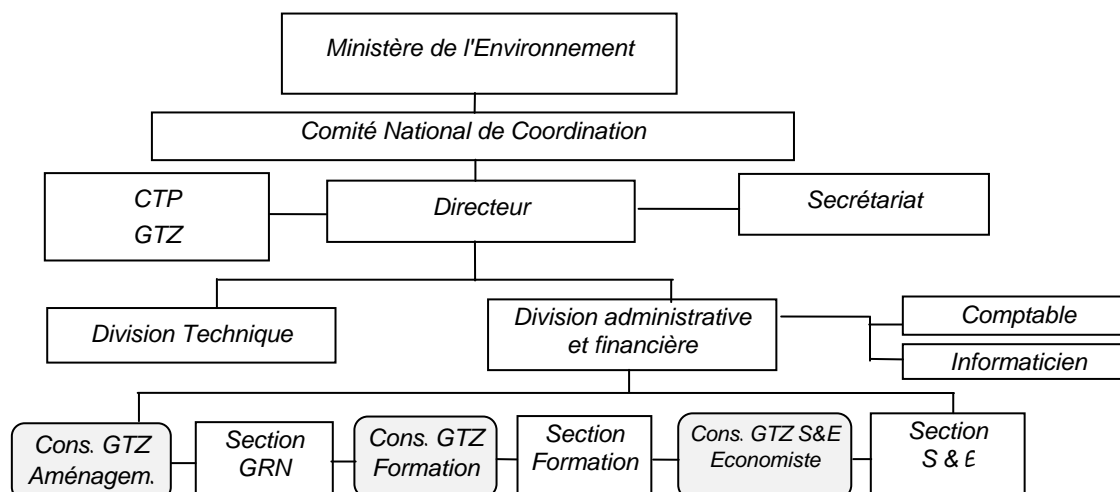
Auteur, Adresse : .....

Date : .....

*Organigramme : croquis montrant l'arrangement en différents niveaux du personnel au sein d'une organisation.*

*Tableau d'organisation : résumé en image avec des symboles et des mots démontrant les étapes, les séquences et les relations entre les différentes opérations impliquées dans l'approche ([www.jcaho.org/accredited+organizations/sentinel+event/glossary.htm](http://www.jcaho.org/accredited+organizations/sentinel+event/glossary.htm))*

**Exemple :** Organigramme du projet 'Gestion des ressources naturelles' (Mali) au niveau national



**2.1.3 Problèmes /contraintes**

**2.1.3.1. Quels étaient les principaux problèmes visés par l'approche (baisse de la production agricole, manque de connaissance technique, manque de financement pour investir dans la GDT, conflits pour l'utilisation des ressources, pauvreté, égalité sociale, etc.) ?**

.....

.....

.....

**2.1.3.2 Listez les principales contraintes qui entravaient la mise en œuvre de la Technologie et comment elles ont été traitées à travers l'Approche**

Au niveau :

Spécifier :

social/  
culturel/  
religieux

☐

contrainte :

.....

.....

traitement :

.....

.....

financier

☐

contrainte :

.....

.....

traitement :

.....

.....

institutionnel

☐

contrainte :

.....

.....

traitement :

.....

.....

législatif/  
droits fonciers  
et d'utilisation  
de l'eau

☐

contrainte :

.....

.....

traitement :

.....

.....

technique

☐

contrainte :

.....

.....

traitement :

.....

.....

charge de  
travail

☐

contrainte :

.....

.....

traitement :

.....

.....

autre

☐

contrainte :

.....

.....

traitement :

.....

.....

autre

☐

contrainte :

.....

.....

traitement :

.....

.....



*Les cases rondes **doivent toujours faire l'objet d'un classement** ! Il est possible d'avoir un même rang de classement pour plusieurs choix mais il n'est pas nécessaire de remplir toutes les cases. Utiliser un classement allant de 1 à 3 au maximum.*

*1 = très important/ dans une large mesure*

*2 = important/ dans une mesure modérée*

*3 = peu important / dans une faible mesure*

*Utiliser autant que possible les cases ou lignes de 'commentaires / remarques / spécifier' !*

#### 2.1.4 Objectifs et buts

##### 2.1.4.1 Quels étaient les principaux buts et objectifs de l'approche ? .....

.....

.....

.....

.....

.....

.....

*Buts / objectifs : pas seulement les objectifs du projet mais aussi les buts des initiatives individuelles*

#### 2.1.5 Prise de décision

##### 2.1.5.1 Comment les décisions sur le choix de la (des) technologie(s) de GDT étaient-elles prises ?

seulement par les exploitants agricoles\* (auto-initiative / par la base)

principalement par les exploitants agricoles soutenus par des spécialistes de GDT

principalement par des spécialistes de GDT avec consultation des exploitants

seulement par les spécialistes de GDT (par des directives, « du haut vers le bas »)

par les dirigeants politiques / les leaders

autre (spécifier) .....

Expliquer : .....

.....

.....

.....

*\***Exploitant agricole** (définition) : la personne / l'entité qui met en place / entretient la conservation des terres, y compris les agriculteurs individuels à petite ou grande échelle, les groupements (par genre, âge, statut, intérêt), les coopératives, les compagnies industrielles (ex : exploitation minière), les institutions gouvernementales (ex : forêt d'état), etc.*



***Les cases carrées doivent toujours être cochées!** S'il n'est pas mentionné "plusieurs réponses possibles", ne cochez qu'une seule case ! Utiliser autant que possible les cases ou lignes de 'commentaires / remarques / spécifier' !*

### 2.1.5.2 Comment les décisions sur la méthode de mise en oeuvre de la technologie de GDT étaient-elles prises?

- seulement par les exploitants agricoles\* (auto-initiative / par la base) ☐
- principalement par les exploitants agricoles soutenus par des spécialistes de GDT ☐
- principalement par des spécialistes de GDT avec consultation des exploitants ☐
- seulement par les spécialistes de GDT (par des directives, « du haut vers le bas ») ☐
- par les dirigeants politiques / les leaders ☐
- autre (spécifier) ..... ☐

Expliquer : .....

.....

.....

.....

### 2.1.6 Fonctionnement de l'approche de GDT

#### 2.1.6.1 Qui a conçu l'approche ?

spécialistes nationaux ☐ spécialistes internationaux ☐ exploitants agricoles ☐ autre : ..... ☐

Si plusieurs acteurs ont été impliqués, spécifier qui faisait quoi (si pertinent indiquer le genre, l'âge, le statut, l'ethnie, etc.) :

.....

.....

.....

#### 2.1.6.2 Quelles étaient les structures de mise en œuvre de l'approche ?

- internationale ☐ Spécifier .....
- gouvernement ☐ Spécifier .....
- Institution non-gouvernementale internationale ☐ Spécifier .....
- Institution non-gouvernementale nationale ☐ Spécifier .....
- Secteur privé ☐ Spécifier .....
- administration locale (district, pays, municipalité, village, etc.) ☐ Spécifier .....
- la communauté / localement / exploitant(s) agricole(s) ☐ Spécifier .....
- autre ☐ Spécifier .....

*Quand différentes agences sont intervenues à différents niveaux, expliquer les rôles de chacun pour chaque niveau.*

*La communauté / localement : les exploitants agricoles eux-mêmes sans l'intervention d'administrations, d'agences internationales ou non-gouvernementales.*

## 2.2 Participation

### 2.2.1 Parties-prenantes / Groupes-cibles

#### 2.2.1.1 Quel(le)s parties-prenantes /groupes-cibles spécifiques étaient impliqués?

exploitants agricoles, individuels ☐ Spécifier (si pertinent indiquer le genre, l'âge, le statut, l'ethnie, etc.)

exploitants agricoles, groupes ☐

spécialistes de la GDT / vulgarisateurs ☐

planificateurs ☐

politiques/décideurs ☐

enseignants /élèves /étudiants ☐

autres (spécifier)..... ☐

### 2.2.2 Participation des exploitants

#### 2.2.2.1 Pour les différentes phases de l'approche listées ci-après, quelles ont été les principales formes de participation des exploitants agricoles / des communautés locales

	<u>participation</u>					
<u>phase</u>	aucune	passive	active			Spécifier qui était impliqué et décrire leurs activités
			paiement/ assistance externe	interactivité	auto-mobilisation	
initiation/motivation	<input type="checkbox"/>	<input type="checkbox"/>	<input type="checkbox"/>	<input type="checkbox"/>	<input type="checkbox"/>	..... ..... ..... ..... .....
planification	<input type="checkbox"/>	<input type="checkbox"/>	<input type="checkbox"/>	<input type="checkbox"/>	<input type="checkbox"/>	..... ..... ..... ..... .....
réalisation	<input type="checkbox"/>	<input type="checkbox"/>	<input type="checkbox"/>	<input type="checkbox"/>	<input type="checkbox"/>	..... ..... ..... ..... .....
suivi / évaluation	<input type="checkbox"/>	<input type="checkbox"/>	<input type="checkbox"/>	<input type="checkbox"/>	<input type="checkbox"/>	..... ..... ..... ..... .....
recherche	<input type="checkbox"/>	<input type="checkbox"/>	<input type="checkbox"/>	<input type="checkbox"/>	<input type="checkbox"/>	..... ..... ..... ..... .....



**Participation des communautés locales :**

**Passive :** les personnes participent en étant informées sur ce qu'il se passera ou sur ce qu'il s'est déjà passé. Elles participent aussi en étant consultées ou en répondant aux questions mais elles ne décident de rien.

**Active : Paiement /mesures incitatives externes :** les personnes participent en échange de nourriture, d'argent ou de toute autre mesure incitative matérielle et/ou en formant des groupes respectant des objectifs prédéterminés.

**Interactivité :** les personnes participent conjointement avec le projet à l'analyse, au développement des plans d'action et à la formation institutionnelle, ainsi qu'aux décisions sur l'utilisation des ressources.

**Auto-mobilisation :** les personnes participent en prenant des initiatives indépendamment des institutions externes. Elles développent des contacts avec les institutions externes au sujet des ressources et des conseils techniques dont elles ont besoin mais gardent le contrôle sur la façon dont elles utilisent ces ressources.

**2.2.2.2 Des différences entre la participation des hommes et des femmes ont-elles existé ?**

non ☐ oui, un peu ☐ oui, modérément ☐ oui, beaucoup ☐

Si oui, pourquoi ? .....

Spécifier ces différences : .....

**2.2.2.3 L'approche impliquait-elle des groupes désavantagés socialement ou économiquement ?**

non ☐ oui, un peu ☐ oui, modérément ☐ oui, beaucoup ☐

Si oui, spécifier le groupe (genre, âge, statut, ethnie, etc.) et comment ? .....

.....  
.....

**2.3 Financement**

Cette partie prend en compte tous les coûts de l'Approche de GDT en incluant la mise en œuvre de la Technologie.

**2.3.1 Source****2.3.1.1 Quel était le pourcentage des coûts de l'approche assuré par les donateurs suivants ?**

	Spécifier :	
internationale	.....	..... %
gouvernement	.....	..... %
Institution non-gouvernementale internationale	.....	..... %
Institution non-gouvernementale nationale	.....	..... %
Secteur privé	.....	..... %
administration locale (district, pays, municipalité, village, etc.)	.....	..... %
la communauté / localement / exploitant(s) agricole(s)	.....	..... %
autre	.....	..... %
		100 %

### 2.3.2 Budget

*Note : De nombreux projets incluent différentes activités autres que la GDT. Veuillez calculer/estimer uniquement les montants alloués pour l'Approche de GDT décrite ici.*

**2.3.2.1 Indiquer le budget annuel pour la composante GDT de l'approche** (formation et vulgarisation, recherche, aussi bien que mise en œuvre) (en dollars US)

< 2,000 ☐ 2,000-10,000 ☐ 10,000-100,000 ☐ 100,000-1,000,000 ☐ > 1,000,000 ☐

## 2.4 Aide technique et promotion

### 2.4.1 Formation / sensibilisation

#### 2.4.1.1 L'approche fournissait-elle une formation /sensibilisation ?

non ☐ oui ☐ si oui, pour qui :

Exploitant agricole ☐ vulgarisateur / conseiller agricole ☐ autre (spécifier) ☐

Si pertinent, spécifier le genre, l'âge, le statut, l'ethnie, etc. : .....

.....

.....

Si oui, décrire brièvement les sujets traités : .....

.....

.....

*Sinon, passer à la question 2.4.2*

#### 2.4.1.2 Quel type de formation était proposé aux exploitants agricoles?

sur le tas ☐ visites de sites (entre exploitants) ☐ zones de démonstration ☐ réunions publiques ☐

cours ☐ autre (spécifier): ☐ .....

### 2.4.2 Service de vulgarisation / conseil

#### 2.4.2.1 Donner le nom de la méthode utilisée pour la vulgarisation / le conseil agricole et en décrire les éléments-clés :

nom : .....

éléments-clés : 1. ....

2. ....

3. ....

commentaires : .....

.....

#### 2.4.2.2 Le gouvernement ou tout autre service de vulgarisation est-il maintenant en mesure d'assurer la poursuite des activités de conservation des terres?

totalement inadéquate ☐ inadéquate ☐ adéquate ☐ très adéquate ☐

Expliquer: .....

.....

### 2.4.3 Recherche

#### 2.4.3.1 La recherche faisait-elle partie intégrante de l'approche ?

non ☐ oui, un peu ☐ oui, moyennement ☐ oui, beaucoup ☐

Si oui, quelles sortes de recherches étaient entreprises ?

*Plusieurs réponses possibles.*

sociologiques ☐ économiques/marketing ☐ écologiques ☐ technologiques ☐

autre (spécifier) : ☐ .....

Donner des détails et indiquer par qui : .....

.....

#### 2.4.3.2. La recherche était réalisée :

En station ☐ sur le terrain (exploitation) ☐ les deux ☐

## 2.5 Assistance externe matérielle / subventions

### 2.5.1 Intrants

**Subvention** : Une subvention est un instrument utilisé par l'état ou par des acteurs privés pour réduire les coûts d'un produit ou pour augmenter les bénéfices d'une activité particulière (Kerr, 1994). Elle peut être fournie en argent ou en nature et généralement elle vise un but spécifique.

**Assistance externe matérielle** : dans ce contexte, l'assistance externe matérielle comprend aussi toute aide financière provenant d'un gouvernement ou d'organisations privées.

#### 2.5.1.1 Les contributions par zone étaient-elles fournies par le secteur publique, privé, etc (ex. subvention européenne, compensations) ?

Non ☐ Oui ☐ Si oui, spécifier : .....

#### 2.5.1.2. Si la main-d'œuvre des exploitants constituait une contribution substantielle, était-elle :

volontaire ? ☐ payée en nature (travail contre nourriture) ? ☐ payée en espèces ? ☐

rétribuée par d'autres mesures externes ? ☐

Spécifier : .....

**2.5.1.3 Qu'est-ce qui était financé dans cette approche et sous quelles conditions ?**Pas de données ☐*Si vous avez répondu « pas de données », allez directement à la question 2.5.1.3**Plusieurs réponses possibles*

spécifier les intrants	non financé*	partiellement financé	totalelement financé**	autre (spécifier)
<b>Intrants</b>				
équipements (machines, outils, etc.)	<input type="checkbox"/>	<input type="checkbox"/>	<input type="checkbox"/>	<input type="checkbox"/> .....
matériels agricoles (graines, fertilisant, etc.)	<input type="checkbox"/>	<input type="checkbox"/>	<input type="checkbox"/>	<input type="checkbox"/> .....
matériels de construction (pierres, bois, etc.)	<input type="checkbox"/>	<input type="checkbox"/>	<input type="checkbox"/>	<input type="checkbox"/> .....
infrastructures (routes, écoles, etc.)	<input type="checkbox"/>	<input type="checkbox"/>	<input type="checkbox"/>	<input type="checkbox"/> .....
autre :	<input type="checkbox"/>	<input type="checkbox"/>	<input type="checkbox"/>	<input type="checkbox"/> .....
autre :	<input type="checkbox"/>	<input type="checkbox"/>	<input type="checkbox"/>	<input type="checkbox"/> .....
autre :	<input type="checkbox"/>	<input type="checkbox"/>	<input type="checkbox"/>	<input type="checkbox"/> .....

\* entièrement à la charge des exploitants ; \*\* aucun coût pour les exploitants

**Commentaires:** .....

.....

**2.5.2 Crédits****2.5.2.1 Des crédits étaient-ils alloués à travers l'approche pour les activités de conservation des terres ?**non ☐      oui ☐

Si oui, indiquer le taux d'intérêt demandé .....% par an et les conditions de remboursement :

.....

Si oui, indiquer également si les intérêts étaient égaux à ☐ ou plus bas que ☐ les taux du marché.

Indiquer le bénéficiaire du crédit :

**2.5.2 Les institutions locales étaient-elles soutenues à travers l'approche ?***Plusieurs réponses possibles*non ☐      oui, un peu ☐      oui, moyennement ☐      oui, beaucoup ☐

Si oui, était-ce

Financier ? ☐      de la formation ? ☐      des équipement ☐      autres ☐

Spécifier:.....

.....

Après avoir complété la Partie 2, veuillez vérifier, s'il vous plaît, que vous n'avez plus rien à rajouter au résumé donné en 2.1.1.2.

Merci.

## PARTIE 3: ANALYSE DE L'APPROCHE DE GDT

### 3.1 Méthode utilisée pour le suivi et l'évaluation

#### 3.1.1 Procédures de suivi et de restitution

##### 3.1.1.1 Décrire les procédures de suivi :

Plusieurs réponses possibles

aspects	types		fréquence		par qui ?				
	observations	mesures	sporadique	régulier	équipe projet	gouvernement	exploitant agricole	autres	spécifier les indicateurs
bio-physique	<input type="checkbox"/>	<input type="checkbox"/>	<input type="checkbox"/>	<input type="checkbox"/>	<input type="checkbox"/>	<input type="checkbox"/>	<input type="checkbox"/>	<input type="checkbox"/>	
technique	<input type="checkbox"/>	<input type="checkbox"/>	<input type="checkbox"/>	<input type="checkbox"/>	<input type="checkbox"/>	<input type="checkbox"/>	<input type="checkbox"/>	<input type="checkbox"/>	
socio-culturel	<input type="checkbox"/>	<input type="checkbox"/>	<input type="checkbox"/>	<input type="checkbox"/>	<input type="checkbox"/>	<input type="checkbox"/>	<input type="checkbox"/>	<input type="checkbox"/>	
économique/de production	<input type="checkbox"/>	<input type="checkbox"/>	<input type="checkbox"/>	<input type="checkbox"/>	<input type="checkbox"/>	<input type="checkbox"/>	<input type="checkbox"/>	<input type="checkbox"/>	
superficie traitée	<input type="checkbox"/>	<input type="checkbox"/>	<input type="checkbox"/>	<input type="checkbox"/>	<input type="checkbox"/>	<input type="checkbox"/>	<input type="checkbox"/>	<input type="checkbox"/>	
nombre d'exploitants impliqués	<input type="checkbox"/>	<input type="checkbox"/>	<input type="checkbox"/>	<input type="checkbox"/>	<input type="checkbox"/>	<input type="checkbox"/>	<input type="checkbox"/>	<input type="checkbox"/>	
gestion de l'approche	<input type="checkbox"/>	<input type="checkbox"/>	<input type="checkbox"/>	<input type="checkbox"/>	<input type="checkbox"/>	<input type="checkbox"/>	<input type="checkbox"/>	<input type="checkbox"/>	
autre.....	<input type="checkbox"/>	<input type="checkbox"/>	<input type="checkbox"/>	<input type="checkbox"/>	<input type="checkbox"/>	<input type="checkbox"/>	<input type="checkbox"/>	<input type="checkbox"/>	
autre.....	<input type="checkbox"/>	<input type="checkbox"/>	<input type="checkbox"/>	<input type="checkbox"/>	<input type="checkbox"/>	<input type="checkbox"/>	<input type="checkbox"/>	<input type="checkbox"/>	

Indicateurs (exemples):

- bio-physiques: niveau de ruissellement, d'érosion
- techniques: mesure de performance/fonctionnement de conservation
- socio-culturels: comportement, santé, genre, âge, statut, etc.
- économiques : rendement, revenu
- gestion de l'approche : affectation des activités du projet

#### 3.1.2 Changements dus au suivi et à l'évaluation

##### 3.1.2.1 Y a-t-il eu des changements dans l'approche résultant de son suivi et de son évaluation ?

non ☐ peu ☐ plusieurs ☐ beaucoup ☐

Expliquer et donner des exemples quand c'est possible : .....

.....

##### 3.1.2.2 ..... Y a-t-il eu des changements dans la technologie résultant du suivi et de l'évaluation de l'approche?

non ☐ peu ☐ plusieurs ☐ beaucoup ☐

Expliquer et donner des exemples quand c'est possible : .....

.....

## 3.2 Analyse de l'impact

*Les impacts devront être décrits plus en détail dans le questionnaire sur les Technologies de GDT promues par cette approche. L'analyse de l'impact est cruciale pour évaluer les investissements faits en GDT, même s'ils sont peu évalués et documentés. Donner le plus d'informations possibles.*

### 3.2.1 Gestion des terres

#### 3.2.1.1 L'approche a-t-elle aidé les exploitants à améliorer la gestion durable des terres ?

non ☐ peu ☐ modérément ☐ beaucoup ☐

Si oui, spécifier les améliorations ? .....

.....

Sinon, pourquoi ? .....

.....

*Le terme d'approche fait référence à la mise en œuvre d'une activité de conservation, quelle soit introduite via un programme/projet, qu'elle soit dans un système traditionnel ou qu'elle soit une adoption /adaptation spontanée fondée sur une initiative individuelle (voir définition page i).*

### 3.2.2 Aspects sociaux-économiques

#### 3.2.2.1 D'autres projets / exploitants ont-ils adopté cette approche ?

non ☐ peu ☐ quelques-uns ☐ beaucoup ☐

Spécifier (ex. où et quels projets/exploitants agricoles) ; quantifier et expliquer : .....

.....

.....

#### 3.2.2.2 L'approche a-t-elle apporté une amélioration dans la qualité de vie et le bien-être humain ?

non ☐ oui, peu ☐ oui, modérément ☐ oui, beaucoup ☐

Si oui, spécifier les améliorations .....

.....

.....

Si non, pourquoi ? .....

.....

#### 3.2.2.3 L'approche a-t-elle amélioré la situation de groupes socialement et économiquement désavantagés ?

non ☐ oui, peu ☐ oui, modérément ☐ oui, beaucoup ☐

Si oui, spécifier les groupes (genre, âge, statut, ethnie, etc.) et les améliorations .....

.....

.....

Si non, pourquoi ? .....

.....

### 3.2.2.4 L'approche a-t-elle contribué à réduire la pauvreté ?

non ☐      oui, peu ☐      oui, modérément ☐      oui, beaucoup ☐

Si oui, spécifier les améliorations .....

.....

.....

Si non, pourquoi ? .....

.....

### 3.2.3 Formation / vulgarisation/ recherche

En 2.4.1 vous avez indiqué les activités de formation fournies.

#### 3.2.3.1 Quelle a été l'efficacité de la formation sur les différents groupes cibles ?

groupes cibles	faible	moyen	bon	excellent
exploitants agricoles*	<input type="checkbox"/>	<input type="checkbox"/>	<input type="checkbox"/>	<input type="checkbox"/>
spécialistes de GDT	<input type="checkbox"/>	<input type="checkbox"/>	<input type="checkbox"/>	<input type="checkbox"/>
vulgarisateurs / formateurs	<input type="checkbox"/>	<input type="checkbox"/>	<input type="checkbox"/>	<input type="checkbox"/>
enseignants	<input type="checkbox"/>	<input type="checkbox"/>	<input type="checkbox"/>	<input type="checkbox"/>
élèves / étudiants	<input type="checkbox"/>	<input type="checkbox"/>	<input type="checkbox"/>	<input type="checkbox"/>
planificateurs	<input type="checkbox"/>	<input type="checkbox"/>	<input type="checkbox"/>	<input type="checkbox"/>
politiques / décideurs	<input type="checkbox"/>	<input type="checkbox"/>	<input type="checkbox"/>	<input type="checkbox"/>
autres (spécifier) .....	<input type="checkbox"/>	<input type="checkbox"/>	<input type="checkbox"/>	<input type="checkbox"/>

Expliquer : .....

.....

.....

**\*Exploitant agricole** (définition) : la personne / l'entité qui met en place / entretient la conservation des terres, y compris les agriculteurs individuels à petite ou grande échelle, les groupements (par genre, âge, statut, intérêt), les coopératives, les compagnies industrielles (ex : exploitation minière), les institutions gouvernementales (ex : forêt d'état), etc.

#### 3.2.3.2 Quelle a été l'efficacité de la vulgarisation sur les différents groupes cibles ?

En 2.4.2. vous avez indiqué les activités de vulgarisation / conseils.

groupes cibles	faible	moyen	bon	excellent
exploitants agricoles*	<input type="checkbox"/>	<input type="checkbox"/>	<input type="checkbox"/>	<input type="checkbox"/>
politiques / décideurs	<input type="checkbox"/>	<input type="checkbox"/>	<input type="checkbox"/>	<input type="checkbox"/>
planificateurs	<input type="checkbox"/>	<input type="checkbox"/>	<input type="checkbox"/>	<input type="checkbox"/>
enseignants	<input type="checkbox"/>	<input type="checkbox"/>	<input type="checkbox"/>	<input type="checkbox"/>
techniciens / spécialistes de conservation	<input type="checkbox"/>	<input type="checkbox"/>	<input type="checkbox"/>	<input type="checkbox"/>
élèves / étudiants	<input type="checkbox"/>	<input type="checkbox"/>	<input type="checkbox"/>	<input type="checkbox"/>
autres (spécifier) .....	<input type="checkbox"/>	<input type="checkbox"/>	<input type="checkbox"/>	<input type="checkbox"/>

Expliquer : .....

.....

.....

**3.2.3.3 La recherche a-t-elle contribué à l'efficacité de l'approche ?**

Non, pas du tout ☐ faiblement ☐ modérément ☐ beaucoup ☐

Expliquer: .....

.....

.....

.....

**3.2.4 Législation et droits fonciers et de l'eau****3.2.4.1 A quel degré les droits des régimes fonciers et de l'eau existants ont-ils favorisé ou freiné l'exécution de l'approche\*?**

favorisé : faiblement ☐ moyennement ☐ beaucoup ☐

freiné : faiblement ☐ moyennement ☐ beaucoup ☐

ni l'un ni l'autre ☐

Expliquer : .....

.....

.....

*\* assurez-vous que cette information soit saisie au 2.1.3.2*

**3.2.4.2 Dans le cas où la propriété foncière ou les droits d'utilisation des terres ont freiné les activités de conservation, l'approche a-t-elle résolu ce problème ?**

pas du tout ☐ un peu ☐ moyennement ☐ beaucoup ☐

Commentaires : .....

.....

.....

Si "pas du tout" ou "un peu", le problème pourrait-il être surmonté dans un futur proche ?

probable                      peu probable

Commentaires : .....

.....

.....

**3.2.5 Subventions****3.2.5.1 Si des subventions ont été employées, est-il probable qu'elles aient un impact au long terme sur la mise en œuvre de la GDT?**

Impact positif sur le long terme :

aucun ☐ faible ☐ moyen ☐ fort ☐

Impact négatif sur le long terme :

aucun ☐ faible ☐ moyen ☐ fort ☐

Expliquer (ex. sur qui) : .....

.....

.....

**Subvention:** Une subvention est un instrument utilisé par l'état ou par des acteurs privés pour réduire les coûts d'un produit ou pour augmenter les bénéfices d'une activité particulière (Kerr, 1994). Elle peut être fournie en argent ou en nature et généralement elle vise un but spécifique.



### 3.3 Conclusions

*Ces conclusions doivent se concentrer sur l'approche que vous venez de décrire dans ce document. Les conclusions concernant les Technologies de GDT associées à cette approche sont à mettre dans le questionnaire séparé et consacré uniquement aux Technologies de GDT.*

#### 3.3.1 Général

##### 3.3.1.1 Quelle était la principale motivation des exploitants agricoles pour la mise en œuvre de la GDT ?

- |  |                       |                     |
|--|-----------------------|---------------------|
| production   | <input type="radio"/> | Commentaires: ..... |
| profit, rapport coût/bénéfice augmenté               | <input type="radio"/> | Commentaires: ..... |
| règles et règlements / application                   | <input type="radio"/> | Commentaires: ..... |
| prestige / pression sociale                          | <input type="radio"/> | Commentaires: ..... |
| paiements / subventions                              | <input type="radio"/> | Commentaires: ..... |
| charge de travail réduite                            | <input type="radio"/> | Commentaires: ..... |
| appartenance à un mouvement / projet / groupe/réseau | <input type="radio"/> | Commentaires: ..... |
| conscience environnementale, moral, santé            | <input type="radio"/> | Commentaires: ..... |
| amélioration de la qualité de vie et du bien-être    | <input type="radio"/> | Commentaires: ..... |
| esthétique   | <input type="radio"/> | Commentaires: ..... |
| autres (spécifier): .....                            | <input type="radio"/> | Commentaires: ..... |
| autres (spécifier): .....                            | <input type="radio"/> | Commentaires: ..... |

##### 3.3.1.2 Les exploitants peuvent-ils poursuivre les activités de l'approche sans appui extérieur (durabilité) ?

non ☐      oui ☐      incertain ☐

Si c'est non ou incertain, veuillez spécifier et commenter : .....

.....

.....

.....

.....

.....

.....

.....

.....

Si oui, décrire comment : .....

.....

.....

.....

.....

.....

### 3.3.2 Lister les principaux points forts ou avantages de l'approche et comment peuvent-ils être maintenus ou améliorés ?

Points forts / avantages	Comment peuvent-ils être maintenus / améliorés ?
à votre avis :	
1).....	.....
.....	.....
.....	.....
2).....	.....
.....	.....
.....	.....
3).....	.....
.....	.....
.....	.....
4).....	.....
.....	.....
.....	.....
5).....	.....
.....	.....
.....	.....
du point de vue de l'exploitant agricole* :	
1).....	.....
.....	.....
.....	.....
2).....	.....
.....	.....
.....	.....
3).....	.....
.....	.....
.....	.....
4).....	.....
.....	.....
.....	.....
5).....	.....
.....	.....
.....	.....

*\***Exploitant agricole** : la personne / l'entité qui met en place / entretient la conservation des terres, y compris les agriculteurs individuels à petite ou grande échelle, les groupements (par genre, âge, statut, intérêt), les coopératives, les compagnies industrielles (ex : exploitation minière), les institutions gouvernementales (ex : forêt d'état), etc.*

3.3.3 Lister les principaux points faibles ou inconvénients de l'approche et comment peuvent-ils être surmontés (donner quelques pistes) ?

Points faibles / inconvénients	Comment peuvent-ils être surmontés ?
à votre avis :	
1).....	.....
.....	.....
.....	.....
2).....	.....
.....	.....
.....	.....
3).....	.....
.....	.....
.....	.....
4).....	.....
.....	.....
.....	.....
5).....	.....
.....	.....
.....	.....
du point de vue de l'exploitant agricole* :	
1).....	.....
.....	.....
.....	.....
2).....	.....
.....	.....
.....	.....
3).....	.....
.....	.....
.....	.....
4).....	.....
.....	.....
.....	.....
5).....	.....
.....	.....
.....	.....

## ANNEXE 1

Lister les noms des autres spécialistes GDT qui ont contribué à remplir ce questionnaire. Il est à noter que le nom du principal responsable doit être indiqué en page QA 1.

Nom de famille	Prénom(s)	Institution, adresse, fax, tél., e-mail
.....	.....	.....
.....	.....	.....
.....	.....	.....
.....	.....	.....

Lister toutes les *références, rapports, manuels techniques, vidéos, sites web, matériel de formation, etc.* ainsi que des contacts (de personnes ou de projets) avec leur adresse qui sont en relation avec l'approche décrite :

Références / rapports / URL : titre, auteur, année	disponible où ? coûts ?
.....	.....
.....	.....
.....	.....
.....	.....
.....	.....
.....	.....
.....	.....

**Personne / institution contact :**

Nom de famille	Prénom(s)	Institution, adresse, fax, tél., e-mail
.....	.....	.....
.....	.....	.....
.....	.....	.....
.....	.....	.....

## ANNEXE 2

## Votre jugement sur le questionnaire de GDT

J'ai apprécié : .....

Je n'ai pas apprécié : .....

Je suggère : .....

Le questionnaire vous a-t-il aidé pour une évaluation et une analyse de vos activités de conservation des terres ?

Note : .....  
(note de 1 = très peu ... à 5 = beaucoup)

**Commentaires:**

[illegible]

## ANNEXE A3

**Informations supplémentaires** (Veuillez s'il vous plaît, toujours indiquer la référence exacte de la question et son numéro de page!)

This image shows a full page of white paper with horizontal dotted lines. The lines are evenly spaced and run across the width of the page, providing a guide for handwriting or typing. There are no margins, text, or other markings on the page.

**Informations supplémentaires** : veuillez s'il vous plaît, toujours indiquer la référence exacte de la question et le numéro de la page!

[illegible]

**Informations supplémentaires** : veuillez s'il vous plaît, toujours indiquer la référence exacte de la question et le numéro de la page!

